



THE LATIN HIERARCHY OF MALABAR.



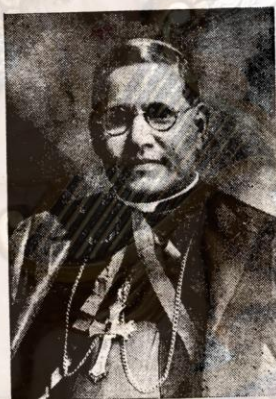
റൈറ്റ് റവ. ഡോ.
വിൻസന്റ് ഡെറോ
ഒ.സി.ഡി.

തിരുവനന്തപുരം
രൂപതയുടെ
മെത്രാൻ.



റൈറ്റ് റവ. ഡോ.
റോക്സ് ആന്റണി സിവാജി
എസ്.ജെ.

കോട്ടാർ
രൂപതയുടെ
മെത്രാൻ.



മോസ്സ് റവ. ഡോ.കൂർ
ജോസഫ് അട്ടിപ്പേരി
പി.എച്ച്.ഡി., ഡി.ഡി.
വരാപ്പുഴ മെത്രാപ്പോലീത്താ.



റൈറ്റ് റവ. ഡോ.
അബ്രഹാം
ഒ.സി.ഡി.

വിജയപുരം
രൂപതയുടെ
മെത്രാൻ.



റൈറ്റ് റവ. ഡോ.
അൽഡസ്സപത്രാനി
എസ്.ജെ.

കോഴിക്കോടു
രൂപതയുടെ
മെത്രാൻ.



റൈറ്റ് റവ. ഡോ.കൂർ
അലക്സാണ്ടർ എടേഴം
കൊച്ചി രൂപതയുടെ നിയുക്ത മെത്രാൻ.



റൈറ്റ് റവ. ഡോ.കൂർ
ജെറോമെ മെർനാൻഡസ്
കൊല്ലം രൂപതയുടെ മെത്രാൻ.



റൈറ്റ് റവ. ഡോ.കൂർ
മൈക്കൾ ആറാട്ടുകുളം
അലപ്പുഴ രൂപതയുടെ നിയുക്ത മെത്രാൻ.

‘എന്റെ പിതാവ് എന്നെ അയച്ചതുപോലെ ഞാനും നിങ്ങളെ അയയ്ക്കുന്നു’
(2 അന്ത്യം 28-18)



SPIRITUAL LEADERS OF INDIA.

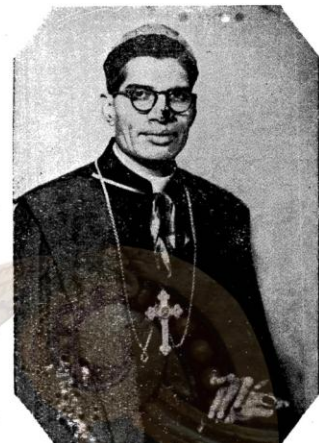
ഉന്യയിലെ അഭിവന്ദ്യ അതിരൂപതാല്യ ക്ഷന്മാർ.



മോസ്റ്റ് റവ. ഡോക്ടർ
എവാനജലിസ്റ്റ് വാനിജ. എഫ്. ഐ. CaP.
അഗ്രാ മെത്രാപ്പോലീത്താ.



മോസ്റ്റ് റവ. ഡോക്ടർ
ഡോം ജോസ് ഡാക്കോസ്റ്റാനൂനസ്സ്
ഗോവമെത്രാപ്പോലീത്താ & ലൂത്തേറൻ സിസീൻ
പത്രയക്സിസ്.



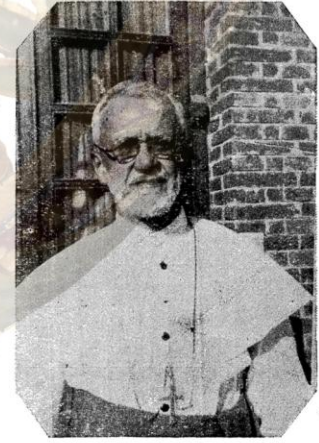
മോസ്റ്റ് റവ. ഡോക്ടർ
വലേരിയൻ ഗ്രേഷ്യസ്സ് M. Agg.
ബോംബെ മെത്രാപ്പോലീത്താ.



മോസ്റ്റ് റവ. ഡോക്ടർ
ഫെർഡിനാൻഡ് വേരിയർ എസ്. ജെ.
കൽക്കട്ട മെത്രാപ്പോലീത്താ.



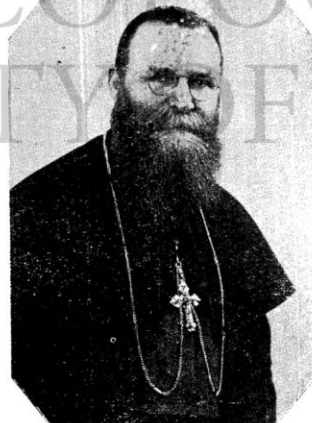
അത്യുന്നതകർട്ടനാർനോർമൻഗിൽറോയി.
എസ്. കളത്തുനടത്തുന്നശതാബ്ദാഘോഷത്തിലെ
വേപ്പൽ പ്രതിനിധി.



മോസ്റ്റ് റവ. ഡോക്ടർ
ജോസഫ് ഫെർനാൻഡസ്സ്
ഡൽഹി & സിംഘ മെത്രാപ്പോലീത്താ.



മോസ്റ്റ് റവ. ഡോക്ടർ
അഗസ്റ്റ് സിമയോൻ കോലസ്സ്
പോണ്ടിച്ചേരി മെത്രാപ്പോലീത്താ.



മോസ്റ്റ് റവ. ഡോക്ടർ ലൂയിസ്സ് മത്തീയാസ്സ് S.D.B.
മദ്രാസ് മെത്രാപ്പോലീത്താ.



റൈറ്റ് റവ. ഡോക്ടർ
തോമ്മസ് പോത്തക്കാമ്മറി.
അഖില ഭാരത ബിഷപ്പ്
കോൺഫ്രൻസ് സിക്രട്ടറി.

"THE SOUL OF INDIA MUST BE SAVED BEFORE ITS BODY."
മഹാത്മാ ഗാന്ധി.



1900 ൽ വെച്ചിറമ്പി

ഇൻഡ്യാ പാശ്ചാത്യർക്കു സുജ്ഞാതമായിരുന്നു

അന്നു ലോകത്തിലെ ഏറ്റവും വമ്പിച്ച വാണിജ്യം അലക്സാന്ദ്രിയയും ഇന്ത്യയും രജിലായിരുന്നു.

[ഡോക്ടർ പി. ജെ. തോമസ് എം. ഏ; ഡി. ലിറ്റ്]

മാർത്തോമ്മാശാസ്ത്രം ഇന്ത്യയിൽ ക്രിസ്തുവേദം വെച്ചിറമ്പിച്ചതായും ഇവിടെത്തന്നെ മരിച്ച കടലിടലായും പല പുസ്തകങ്ങൾ സാക്ഷ്യം വഹിച്ചിട്ടുണ്ടല്ലോ. എന്നാൽ അവർ വരുന്ന ഇന്ത്യ സാക്ഷാൽ ഇന്ത്യ അല്ലെന്ന് ഒരു വാദം അടുത്ത കാലത്തു് ഉന്നയിക്കപ്പെട്ടിരിക്കുന്നു. ഏതാണു് ക്രിസ്തുബുദ്ധാരംഭകാലം മുതൽ മൂന്നു നൂറ്റാണ്ടുകൾക്കുള്ളിൽ പശ്ചിമേഷ്യയിലും അലക്സാന്ദ്രിയയിലും റോമായിലും സാക്ഷാൽ ഇന്ത്യ തീച്ചർയായും അജ്ഞാതമായിരുന്നില്ല. റോമാ സാമ്രാജ്യം ലോകനേതൃത്വം വഹിച്ചിരുന്ന അക്കാലത്തു് റോമാക്കാരുടെ കച്ചവടം പ്രധാനമായി ഇന്ത്യയുമായിട്ടായിരുന്നു. എന്നല്ല, 1900 വർഷം മുൻപു് ലോകത്തിലെ

ഏറ്റവും വമ്പിച്ച വാണിജ്യം അലക്സാന്ദ്രിയയും ഇന്ത്യയുമാണെന്നായിരുന്നു. ഇന്ത്യയിൽ അന്നു് കേരളമായിരുന്നു ഈ വാണിജ്യത്തിന്റെ കേന്ദ്രസ്ഥാനം. ഗ്രീക്കുഗ്രന്ഥങ്ങളുടെ സാക്ഷ്യം മേൽകാണിച്ചതിനെല്ലാം ലക്ഷ്യം വഹിക്കുന്നതു് അന്നത്തെ എഴുതപ്പെട്ട ചില ഗ്രീക്കുഗ്രന്ഥങ്ങളും രേഖകളും ആണു്. ക്രിസ്തുബുദ്ധാരംഭകാലത്തു ജീവിച്ചിരുന്ന സ്ത്രാബോ (Strabo) യുടെ വിവരണം, ക്രി. 50-ൽ എഴുതപ്പെട്ട 'പ്ലിനി' (Pliny) എന്ന പ്രസിദ്ധ ഗ്രന്ഥകാരന്റെ 'നാച്ചുറൽ ഹിസ്റ്ററി', അയ്യടിയു തന്നെ, കച്ചൽ യാത്രക്കാരുടെ തുണയ്ക്കുള്ള ഒരു ഗൈഡു്

ബുക്കായി എഴുതപ്പെട്ട 'പെരിപ്ലസ്' (Periplus) വിനീട് (80 വർഷം കഴിഞ്ഞു) വിശ്രുതനായ 'ടോളമി' (Ptolemy) എഴുതിയ 'ഭൂവിവരണം' മുതലായവയാണു് ഇതിനെപ്പറ്റിയുള്ള പ്രാണഗ്രന്ഥങ്ങൾ. അന്നു് ചെങ്കടൽ മുഖത്തു നിന്നു് 40 ദിവസം കപ്പലോടിച്ച് ഇന്ത്യയിലെ ഒന്നാമത്തെ നഗരമായ Muziris (മുയിരിക്കോട്, കൊടുങ്ങല്ലൂർ) ൽ എത്തിയിരുന്നെന്നു കിഴക്കു രാജ്യത്തു് പാസുപുരാജാവു ഭരിച്ചിരുന്ന എന്നും മറ്റും പ്ലിനി തെളിവാക്കി എഴുതിയിരിക്കുന്നു. 'പെരിപ്ലസ്' കൃതിയിൽ സൌരാഷ്ട്രം മുതലാണു് ഇന്ത്യ തുടങ്ങുന്നതെന്നു് തെളിവാക്കിയിട്ടുണ്ടു്. തെക്കെ ഇന്ത്യയിലെ വിശേഷിച്ചു് കേരളത്തിലെ, പട്ടണങ്ങളാണു് അതിൽ പ്രധാനമായി പറയുന്നതു്. മേൽപറഞ്ഞ രണ്ടിനേക്കാൾ വിപുലമായ ഇന്ത്യാ വിവരണം ടോളമിയുടെ കൃതിയിലുണ്ടു്. ഇന്ത്യയുടെ അതിർ പടക്കു് ഹിമാലയവും കിഴക്കു് ഗംഗാതലവും തെക്കു് ഇന്ത്യൻ സമുദ്രവും ആണെന്നു് അയാൾ തീർത്തു പറഞ്ഞിരിക്കുന്നു. കേരളതീരത്തിലെ അനേക പട്ടണങ്ങളുടെ പേർ പറയുന്നുണ്ടു്. ഇൻഡ്യയെപ്പറ്റി അന്നത്തെ പ്രാണഗ്രന്ഥങ്ങൾ ഇതു വിശദമായി പറഞ്ഞിരിക്കെ സാക്ഷാൽ ഇന്ത്യ അന്നു് പാശ്ചാത്യർക്കു അജ്ഞാതമായിരുന്നു എന്നു എങ്ങനെ വാദിക്കും?



ലേഖകൻ.

ണ്ടി മുതലായവയുടെ ഇറക്കുമതിക്കാര്യത്തിൽ കേരളത്തിന്നു് ഇന്നും അടിപിടിയായൊരു സ്ഥാനമുണ്ടല്ലോ. ഇതിൽ ആദ്യം പറഞ്ഞ കരുമുളകു് ഏറ്റവും വലുതാണെന്നു് കേരളത്തിൽ നിന്നുമാണെന്നു് ലോകമെട്ടു ക്കു പോയിരുന്നതു്. ഡച്ചുകാർ ഇവിടെനിന്നും കൊണ്ടുപോയ കൊടിത്തലയിട്ടു് കരുമുളകു് കൃഷി ആരംഭിച്ചു. ജാവായിൽ അതു് കൃഷി ചെയ്യുവെങ്കിലും കരുമുളകിന്റെ പ്രധാനകേന്ദ്രം കാലക്രമേണ ആ വൻദ്വീപായിത്തീർന്നു. കുറെവർഷം മുമ്പു് കരുമുളകു് ഇറക്കുമതിയിൽ 95 ശതമാനവും ജാവായിൽ നിന്നായിരുന്നു. കോഴിക്കോട്ടുനിന്നും ഡച്ചുകാർ കൊടിക്കു കൊണ്ടുപോയ പ്ലോർ ഹോ, തല കൊണ്ടുപോകാൻ; എന്നാൽ ഞാറുതലയും കൊണ്ടുപോകുമ്പോഴും ഇന്നു് പറഞ്ഞു് അവഹേളിച്ച നൂറു തിരിച്ചടിയുടെ പേർ പറയുന്നതു് അന്നു് ഇന്ത്യയെപ്പറ്റി എത്രയൊക്കെ അറിയാമായിരുന്നു? ഇന്നു് കേരളത്തെ മാത്രം ലോകം ആശ്രയിക്കുന്ന സാധനം പ്രധാനമായി ഒന്നല്ലേ. അതു് ഇഞ്ചിപ്പുല്ലിന്റെ തൈലമാണു്. പ്രധാനമെങ്കിലും ഇതു വളരെ മുതലായ ഒരു ചരക്കുമാണല്ലോ. 1900 വർഷം മുൻപു് ലോകവാണിജ്യത്തിൽ, വിലകൊണ്ടു

നങ്ങളുടെ ഇടയിൽ പരമ്പരാഗതമായ വിശ്വാസമുള്ളതുമാണു്. തോമ്മാശാസ്ത്രം അന്നു് ബാബിലോണിയോടുകൂടി ഇന്നും തങ്ങളുടെ പ്രഥമപ്രേക്ഷിതനായി പരിഗണിച്ചുവരുന്നതു്. അതുവഴി അദ്ദേഹം കിഴക്കോട്ടു കടന്നു്, ഇൻഡോപാർ മ്യൂൻ രാജാവിന്റെ തലസ്ഥാനമായ തക്ഷശിലയിൽ വരുന്നതിനും വേദം അറിയിക്കുന്നതിനും വളരെ എളുപ്പമായിരുന്നു. അതുവഴി തുടർന്നു് "സിൽക്കുപാഥയിൽ" കൂടി ചൈനയ്ക്കുപോകുവാൻ ശ്രമിച്ചു സാധിക്കുകയായിരുന്നു. ക്രിസ്തുബു 50-ാമാണ്ടിൽ ജെറുസലേമിൽ സമ്മേളിച്ച പ്രഥമസൂനഹദോസിൽ സംബന്ധിക്കുന്നതിനുവേണ്ടി, 17 കൊല്ലത്തെ പ്രയത്നത്തിന്റെ ശേഷം അദ്ദേഹം പാർസിയിലേക്കു പോയിരിക്കാനും ഇടയുണ്ടു്. അതിന്റെ ശേഷം തോമ്മാശാസ്ത്രം ജലാശ്ശൂരിൽ ചെങ്കടലിൽ കൂടി യാത്രചെയ്തു്, തിരുവഞ്ചിക്കുളത്തു് ഇറങ്ങുവാൻ, കേരളത്തിന്റെ വടക്കുള്ള പാലയുർഗ്രാമം തൊട്ടു്, തെക്കുള്ള കൊല്ലം വരെയും, പിന്നീടു് അന്നത്തെ മേനഗരമായിരുന്ന നിലയ്ക്കലും,

അതുകഴിഞ്ഞു്, ചോളദേശത്തിലെ മൈസൂർ തുടങ്ങിയ കേന്ദ്രങ്ങളിലും സുവിശേഷം പ്രസംഗിച്ചിരിക്കുവാൻ ഇടയുള്ളതാണു്. വിശുദ്ധ യോഹന്നാൻ ഒഴികെ മറ്റുള്ള ശ്രീഹിന്ദുക്കൾക്കും ശത്രുക്കൾക്കുമെതിരെ വധിക്കപ്പെട്ടതനുസരിച്ചു്, അപ്രകാരമുള്ള ഒരു വേദസാക്ഷിമാരണം, തോമ്മാശാസ്ത്രം കഴിഞ്ഞു. ഇന്നു് ഇന്ത്യയിലും, ചൈനയിലും തോമ്മാശാസ്ത്രം അറിയുന്നതു പ്രേക്ഷിതയുണ്ടെന്നു വേദസാക്ഷിമാരുടെയും പഠിപ്പി, അതിലാചാരികളായ ഐതിഹ്യങ്ങളും പാരമ്പര്യങ്ങളും, പൌരസ്ത്യസീരിയയിലും, ഇൻഡ്യയിലും മാത്രമല്ല, പാശ്ചാത്യർക്കു താൽപര്യമുള്ള ഗ്രന്ഥങ്ങളിൽ പോലും, പ്രാചീനകാലംതൊട്ടു നാം കാണുന്നുണ്ടു്. ഈ പാരമ്പര്യങ്ങൾക്കു പിൻബലം നൽകുന്നതിനല്ലാതെ, അതിനെ വെണ്ണിക്കുന്നതിന്നു്, എ. ഡി. ഒ. നാഷണലിസത്തിലെ ലോകചരിത്രം തെളിവാകുൻ നൽകുന്നില്ല. ഈ വസ്തുതയ്ക്കു തെളിവു നൽകുകയെന്നു ഈ ലേഖനത്തിന്റെ മുഖ്യമായ ഉദ്ദേശ്യം.

കരുമുളകിന്റെ പ്രാധാന്യം ഇന്നു് ലോകവാണിജ്യത്തിൽ നിന്നുമാണെന്നു പറഞ്ഞുകൊടുക്കുന്നതു പല സ്ഥാനങ്ങളുടെ പുറകെ നില്ക്കുന്ന കേരളത്തിന്നു് അന്നു് ഇതുമാത്രം ശ്രേഷ്ഠനായ ഉണ്ടായതെങ്ങിനെ? ഇന്നു് അന്നു് അധികമായിട്ടില്ലാത്ത പല അപൂർവ്വവസ്തുക്കൾ കേരളത്തിൽ അന്നും ഇന്നും ഉണ്ടെന്നുള്ളതാണു് പ്രധാന കാരണം. കരുമുളകു്, മുക്കു്, മഞ്ഞൾ, കുമ്പളം, പൂൽതൈലം, കുമ്പളം



ണിച്ച ജീവിച്ചുപോന്നതിന്റെ ഫലമായി ദൈവനീതി ആ പട്ടണത്തെ നശിപ്പിച്ചതായി രീക്ഷണം എന്ന വിശ്വസിച്ചു പോരുന്നവർ വളരെയുണ്ട്. അവരുടെമേൽ നിവൃത്തിപ്പെട്ട ദൈവനീതിയുടെ കരുക്കളായിരുന്ന വെള്ളിപ്പി 'ഫക്കീർ' പോളിഗാർ' എന്ന ഒരു ദിഗ്വിജയകക്ഷിയും വെർണ്ണാർ 'പറ്റുപ്പാറ്റ' എന്ന ഒരു തന്ത്രസംഘവുമായിരുന്നു എന്നു ഒരു പ്രിയം ഉണ്ടായിട്ടുണ്ട്. സ്ഥലകാലസാഹചര്യങ്ങൾ വച്ചുനോക്കിയാൽ അതു ശരിയായിരിക്കാൻ പാടുണ്ടെന്നു തോന്നുന്നു. എന്നാൽ കാരണവാനായ ദൈവം എന്നും കോപിച്ചിരിക്കുകയല്ല. പാവത്താൽ താൻ കോപിക്കുമെങ്കിൽ അന്തരവത്താൽ രമ്യതപ്പെടുകയും ചെയ്യും. അകയാൽ ഇന്നും അന്തരവത്തോടുകൂടെ അങ്ങനെ സമീപിക്കുകയാണെങ്കിൽ അവിടുന്ന് നമ്മെ അനുകൂഹിക്കാതിരിക്കുകയല്ല. പ്രത്യേകിച്ചും ഇതു ഇബ്രി-ഒരു വിമോചനത്തിന്റെ-വർണ്ണനാണല്ലോ. ചായലിലെ ക്രിസ്തീയനേരം പുനരഭരിക്കപ്പെടുന്ന ദിവസം വേഗം സമാഗതമാകട്ടെ!

കോക്കമംഗലം

ഏഴുപള്ളികളിൽ അഞ്ചോ മത്തേതാണ് കോക്കമംഗലം. വേമ്പനാട്ടുകായലിന്റെ തീരത്തു് തണ്ണീർമുക്കും ചോട്ടുജട്ടിയിൽനിന്നും ഒരുമൈൽവടക്കു മാറി കോക്കമംഗലം പള്ളി സ്ഥിതി ചെയ്യുന്നു. ക്രിസ്തുവബ്ബത്തിന്റെ അരക്കോലത്തു് കോക്കമംഗലം ഒരു ബ്രാഹ്മണസങ്കേതമായിരുന്നു. അവിടെ അക്കാലത്തു പ്രബലങ്ങളായ നാലുത്തീരങ്ങളു നമ്പൂതിരി ഇല്ലങ്ങൾ ഉണ്ടായിരുന്നതായി ചില രേഖകളിൽ കാണുന്നുണ്ട്. കോക്കമംഗലം പള്ളിയുടെതൊട്ടടുത്തു് വളരെ പുരാതനവും പ്രസിദ്ധവുമായിരുന്ന ഒരു ക്ഷേത്രത്തിന്റെ അവശിഷ്ടങ്ങൾ ഇന്നും കാണാം. ക്ഷേത്രത്തിന്റെ മുമ്പുവശത്തു സാമാന്യം വലിയ ഒരു കുളം ഉപേക്ഷിക്കപ്പെട്ട സ്ഥിതിയിൽ കാണാവുന്നതാണ്. ഈ ക്ഷേത്രസങ്കേതത്തിലായിരുന്നു തോമ്മാസ്റ്റീഫാ കോക്കമംഗലത്തു മതപ്രസംഗം ആരംഭിച്ചതെന്നും സ്റ്റീഫാ സമാപിച്ചതെന്നും വിചാരിക്കേണ്ടിയിരിക്കുന്നു. അങ്ങനെയൊന്നു മറ്റു സ്ഥലങ്ങളിൽ ചെയ്തിട്ടുള്ളതു്. ഈ കുളക്കരയിൽവെച്ചു്

വിശുദ്ധൻ നമ്പൂതിരിമാരുമായി വാഗ്വാദം നടത്തിയെന്നും അവിടെവെച്ചു് ഒരരുതം ചെയ്തുവെന്നും പറയപ്പെടുന്നു. ഇതൊരു പക്ഷെ പാലയുർ പാരമ്പര്യത്തിന്റെ പ്രതിധ്വനിയായിരിക്കണം. ഏതായാലും ഈ അടുത്തകാലംവരെ രോഗശാന്തിക്കും മറ്റുമായി പലരും ഈ കുളത്തിൽ കുളിച്ചു തങ്ങളുടെ അഭീഷ്ടസിദ്ധി പ്രാപിച്ചിട്ടുള്ളതായി അവിടങ്ങളിൽ സംസാരമുണ്ട്. പക്ഷെ ഇന്ന് ആ കുളം ഉപേക്ഷിക്കപ്പെട്ടു് തെങ്ങോലത്തു് മറ്റുമായി ചുറ്റുമുറ്റായിട്ടു് ഉപയോഗിച്ചുവരികയാണ്. ഇതു കേവലം ശോചനീയമെന്നു പറയേണ്ടിവന്നതിൽ കുറ്റമില്ലാതില്ല. വിട്ടുറങ്ങിയ ക്ഷേത്രങ്ങൾ തങ്ങളുടെ പിതാവിന്റെ പാവനനാമത്താൽ പവിത്രമായ സ്ഥലങ്ങളിലേക്കു വളരെ ക്ലേശങ്ങൾ സഹിച്ചു ചെയ്യുന്നതു വളരെ പ്രതീക്ഷകളോടുകൂടിയാണ്. പക്ഷെ അവിടങ്ങളിൽ ചെന്നു ചേർന്നോ ഉണ്ടാകുന്ന അനഭവം ഓർമ്മോൾ ഇതിനുവേണ്ടി ഇത്രതന്നെ ബുദ്ധിമുട്ടേണ്ട അവസ്ഥയുണ്ടായിരുന്നു എന്നു തോന്നിപ്പോകും. കോക്കമംഗലംകൊ

രും അതുപോലെതന്നെ മറ്റിടവകകാരും ഈ അവസരത്തിലെങ്കിലും അല്ലെങ്കിൽ കുടി അത്യാഭിമാനവും മതാഭിമാനവും കാണിച്ചാൽ ഉചിതമായിരിക്കുമെന്നു പറയുന്നതിൽ വല്ല അപാകതയുമുണ്ടെങ്കിൽ ക്ഷമിക്കണം.

കോക്കമംഗലത്തു തോമ്മാസ്റ്റീഫായുടെ പ്രേഷിതവേലയോടു ബന്ധപ്പെട്ട ചില സ്ഥലങ്ങൾ അതിന്റെ പരിസരങ്ങളിലുണ്ട്. അതിൽ പ്രഥമസ്ഥാനമർഹിക്കുന്നതു് അവിടെ നിന്നു് ഉദ്ദേശം അഞ്ചുമൈൽ വടക്കുമാറി കായൽ തീരത്തു സ്ഥിതിചെയ്യുന്ന പള്ളിപ്പാറ്റ ഫൊറോനാപ്പള്ളിയാണ്. കോക്കമംഗലത്തു തോമ്മാസ്റ്റീഫാ സമാപിച്ച സ്റ്റീഫാ, നിരണത്തു സംഭവിച്ചതുപോലെ വേദവിട്ടരായികൾ അവിടെനിന്നും ഇളക്കിയെടുത്ത കായലിൽ ഏറിത്തുളങ്ങര. പ്രസ്തുത കുരിശു ദൈവഗതയാ കായലിൽ കുടി വടക്കോട്ടൊഴുകി പള്ളിപ്പാറ്റത്തുള്ള ഒരു തുരുത്തിൽ ചെന്നു അടിക്കുകയും അവിടെയുണ്ടായിരുന്ന ചില ക്രിസ്ത്യാനികൾ ആ അമൂല്യവസ്തു അവിടെനിന്നും എടുത്തു പള്ളിപ്പാറ്റത്തു കായൽതീരത്തുള്ള ചെറിയ പ

ബാങ്ക് ഓഫ് ഡെക്കാൻ (ക്ലിപ്ത ഹെഡ്ഡ്) - കോട്ടയം ബ്രാഞ്ച്

ആർ എട്യാ കമരകം പാമ്പാക്കട അലപ്പുഴ ഏറണാകുളം കോന്നി പുറമറ്റം അമ്പലപ്പുഴ ഹരിപ്പാട് മാനാർ തിരുവല്ല ചങ്ങനാശ്ശേരി കോട്ടയം പുതുപ്പള്ളി തലയോലപ്പാറവു് ചെങ്ങന്നൂർ തിരുവനന്തപുരം

ചിട്ടി നിക്ഷേപ പദ്ധതി

പ്രതിമാസ ചിട്ടിയുടേയും, സേവിംഗ് സൗകര്യം കണക്കിന്റെയും, സ്ഥിരനിക്ഷേപത്തിന്റെയും ആകർഷണീയതകൾ ഒത്തിണങ്ങിയ ഒരു നവീന പ്രസ്ഥാനം.

മുഖവില	തവണകൾ	ഒരു തവണ അടയ്ക്കേണ്ട സംഖ്യ		ആകെ അടയ്ക്കേണ്ട സംഖ്യ		ആകെ ലഭിക്കുന്ന പലിശ		ലഭിക്കുന്ന പലിശനിരക്കു്
		൫.	2ണ.	൫.	12ണ.	൫.	4ണ.	
100	30	൫.	2ണ.	൫.	12ണ.	൫.	4ണ.	5 1/2 %
250	"	7	13	234	6	15	10	"
500	"	15	10	468	12	31	4	"
1,000	"	31	4	937	8	62	8	"
2,000	"	62	8	1,875	0	125	0	"
2,500	"	78	2	2,343	12	156	4	"
5,000	"	156	4	4,687	8	312	8	"
10,000	"	312	8	9,375	0	625	0	"

ഓരോ നിക്ഷേപകനും മുപ്പതു പ്രതിമാസ തവണകളിലായി അടച്ചുതീർക്കേണ്ട സംഖ്യകൾ അടയ്ക്കുന്നപക്ഷം സർട്ടിഫിക്കറ്റു പ്രസ്തുത നിക്ഷേപകനു കൊടുക്കുന്ന തീയതി മുതൽ 30 മാസങ്ങൾ കഴിയുമ്പോൾ ഓരോ സർട്ടിഫിക്കറ്റിലും രേഖപ്പെടുത്തിയിട്ടുള്ള മുഖവില അതോ സർട്ടിഫിക്കറ്റുകൾ വാങ്ങിയിട്ടുള്ള നിക്ഷേപകർക്കു കൊടുക്കുന്നതാണ്. തവണകൾ അടയ്ക്കുന്നതിനായി ഇൻഡ്യയിലെ ഏതു ബാങ്കുകളിലേക്കുമുള്ള ചെക്കുകളും ഡ്രാഫ്റ്റുകളും കമ്മീഷൻ കൂടാതെ സ്വീകരിക്കുന്നതായിരിക്കും.

ബാങ്കിന്റെ ഫെഡറലിസിലും ബ്രാഞ്ചുകളിലും താഴെ പറയുന്ന പലിശനിരക്കിൽ ഡിപ്പോസിറ്റുകൾ സ്വീകരിക്കുന്നു.

- കൺറാകണക്കു് 1 %
- സേവിംഗ്സ് കണക്കു് 3 %
- സ്ഥിരം ഡിപ്പോസിറ്റു് { 6 മാസക്കാലത്തേയ്ക്കു് 4 %
- 12 " " 5 %
- 24 " " 5 1/2 %

5000 രൂപയിൽകൂടിയ സ്ഥിരനിക്ഷേപങ്ങൾക്കു് റെസ്ക്യൂൽ നിരക്കുകൾ. 6 % പലിശയോടുകൂടിയ ത്രിമാസ കാഴ്ച സർട്ടിഫിക്കറ്റുകൾ ഫെഡറലിസിൽനിന്നും ബ്രാഞ്ചുകളിൽനിന്നും വിറ്റുവരുന്നതു്. കൂടുതൽ വിവരങ്ങൾക്കു് നേരിട്ടോ കത്തുമുഖമോ ആവശ്യപ്പെടുക.



C H R I S T I A N
MUSICOLOGICAL
SOCIETY OF INDIA

For further information
regarding this text
Please contact
library@thecmsindia.org

Please join the
'CMSI Benefactors Club'
and support the ongoing projects of
Christian Musicological Society Of India

- DIGITAL LIBRARY • ARAMAIC PROJECT
- ENCYCLOPEDIA OF SYRIAC CHANTS
- MUSIC ICONOGRAPHY • CHRISTIAN ART
- RESOURCE FOR RESEARCHERS